

# LE PETIT ROCASSIN



## SAINT APOLLINAIRE JOURNAL D'INFORMATION HIVER - PRINTEMPS 2021-2022

Bonjour à toutes et à tous,

Avant tout j'espère que vous et vos proches vous portez bien malgré les conditions sanitaires actuelles.

Comme habituellement, je reviens vers vous pour commenter la vie de la commune et vous faire part des avancées des divers projets en cours.

Les travaux d'embellissement autour de l'église avancent à grands pas, le résultat déjà visible recueille l'adhésion de la majorité d'entre vous.

Pour la reprise de la construction de la salle multi activités, il aura fallu malheureusement attendre faute de matériaux la reprise du chantier fin janvier.

Concernant la crise sanitaire qui nous frappe et semble s'installer durablement, je vous demande de continuer à veiller sur vos proches et plus particulièrement sur les plus vulnérables d'entre nous. Espérons que les 'voyants' repasseront rapidement au vert pour l'année qui se profile afin que l'un des principes fondamentaux de notre République 'La Liberté' retrouve pleinement son sens !!

Suite à la demande de l'équipe municipale et grâce à l'intervention efficace de nos conseillers départementaux, notre axe routier RD 541 a été joliment et qualitativement revêtu sur plus de 800 m, il ne reste à présent moins de 300 m à restaurer jusqu'au belvédère. Encore un grand merci à eux et au Président du département.

La reprise en régie directe de notre beau camping 'Le Clos du Lac' est en bonne voie, je m'y atèle chaque jour, afin qu'une ouverture pour le printemps prochain soit certaine. Ce projet devrait devenir, à terme, un des atouts principaux de notre commune.

2022 sera une année électorale très importante avec les scrutins des présidentielles et législatives. Je sais pouvoir compter sur votre implication dans ce débat démocratique tout comme vous l'avez fait pour les élections cantonales avec une participation à plus de 70%, bien supérieure à la moyenne nationale !

Permettez-moi, pour conclure, au nom de toute l'équipe municipale de vous souhaiter la meilleure année 2022 possible et vous redire tout l'engagement qui est le nôtre à servir les intérêts de notre belle commune avec forte conviction.

Cordialement

**Le Maire,  
Daniel BEY**

© Josiane BERAUD. 2<sup>ème</sup> prix - Concours  
photo CDF.

### DANS CE NUMERO :

- « Zoom sur » nos producteurs, nos artisans, nos commerçants – Partie 2 \_\_\_\_\_ page 2 -4  
« Les Grands travaux et Projets » \_\_\_\_\_ page 5- 7  
« La vie au Village » \_\_\_\_\_ page 8-9  
« Autour de chez nous » et autres rubriques utiles \_\_\_\_\_ page 10



## Nathalie, Fred et Nicolas ou la force des éléments

Le feu et la pierre pour Nicolas, l'air et l'eau pour Nathalie et Fred. Chacun a décidé à sa manière de composer avec les éléments pour y puiser leur force, leur spécificité et leur savoir-faire. Après nos agriculteurs et producteurs, lumière est faite dans ce numéro sur nos artisans et leur étonnant parcours qui les ont amenés au gré des vents et marées à s'installer sur notre rocher !

### Nicolas GOULLIQUOD, l'obsession d'une table et d'une cheminée

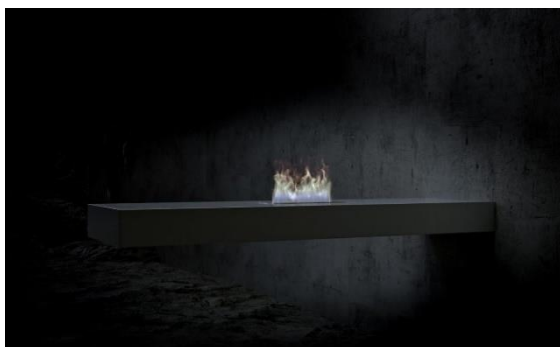
Passer le portail de la maison de Nicolas Goulloud, c'est un peu comme franchir la porte de la maison de Dracula : dès que vous avez passé le seuil, la différence entre réalité et fiction semble vous échapper. Vous êtes accueillis par d'étranges créatures qui peuplent le jardin et les cadres accrochés aux murs exhibent des citations d'auteurs de science-fiction. Pas étonnant que c'est allongé dans sa marquise entre 3h et 6h du matin que Nicolas a imaginé une « table cheminée » et ce qui allait être son nouveau métier, concepteur - fabricant de mobilier design. Presque rien ne semblait prédestiner Nicolas pour ce changement radical d'activité. Technicommercial de formation, directeur de l'une des quatre agences de l'entreprise de restauration de monuments historiques Léon Noël, pilote d'une équipe de 20 compagnons, il était chargé de développer l'activité maçonnerie de pierre pour faire face à la baisse générale d'activité enregistrée par toute la filière monuments historiques.



Mais, dans ce presque rien, il y a toujours eu un élément qui restera fondateur de son identité et son histoire : la pierre. Car ce sont les pierres si caractéristiques de sa maison familiale de Saint Apollinaire qui lui ont inspiré l'amour du travail de la pierre et un de ses tout premier métier : tailleur de pierres. Et c'est aussi de pierre, de fer et de feu que seront constituées ses fameuses « tables- cheminées », ce produit hybride et écolo à l'origine de sa reconversion professionnelle.

Pour Nicolas, il s'agissait de résoudre une équation : combiner un feu de cheminée avec une table pour se retrouver autour en toute convivialité sans risque de brûlure et d'incendie. En cherchant des centaines de pages sur internet, Nicolas découvre qu'il n'est pas le seul à avoir pensé à ce projet fou : ils sont deux ! Michael Harboun,

designer luxembourgeois, a imaginé la table rêvée par Nicolas dans un simple rendu 3D de projet. Et là tout va très vite, il le contacte, ils déposent le brevet, travaillent ensemble pendant deux ans pour développer le concept et donner naissance au premier prototype : Warmath. Son enveloppe est en Corian, un matériau composite, appelé aussi « solid surface », constitué pour 2/3 de charges minérales et 1/3 de résine acrylique. Son squelette est en fer et sa cheminée fonctionne par brûlage de bio-éthanol, produit à partir de jus de betterave distillé. Grâce à un système de conduits et aération, la puissance calorifique de la table est de 2500 Watts. Warmath pèse 350kg. Depuis, le procédé a été affiné et la table se décline en différents modèles, taille et matières : table mange debout, table îlot central, table porte à faux, table basse.



Simplicité des lignes de la table « porte à faux ».

Pour Nicolas Goulloud, devenir acteur du tissu économique local est aussi essentiel et il accorde une attention particulière à s'entourer et promouvoir les compétences locales : agence de production audiovisuelle Air Capture Production basée à la Bâtie Neuve, revêtement des aciers par Thermolaqualp à la Roche des Arnauds. Et élément essentiel, la structure en fer des tables est travaillée par un jeune ferronnier d'art de 33 ans, Elie HURIEZ, installé à Monétier Allemont. C'est ce jeune ferronnier qui est aussi à l'origine des sculptures fantastiques commandées par Nicolas pour son jardin. Alors, lorsque vous aurez garé votre voiture sur les parkings prévus à cet effet, et que vous serez allé à pied découvrir les œuvres originales du jardin de Nicolas, peut-être vous aurez envie d'aller plus loin et découvrir l'artisan et ses magnifiques tables cheminées qui se cachent derrière ses murs de pierre.



## Fred BUET, de mer et de montagne

A chaque fois que j'ai rencontré Fred pour qu'il me raconte son histoire, il était en train de manger quelle que soit l'heure. Ceci pourrait apparaître surprenant mais avec ses 1 m 80, ses solides mains agrippant sa fourchette pour un coup bien assuré, la tête haute et les yeux bleus calmement posés sur moi, on sent que Fred puise sa force dans la nature et ce depuis longtemps.



Fred entouré de deux de ses enfants, Paul et Louka.

Né à Caen, Fred suit une formation STAPS pour devenir professeur de sport. Le besoin d'enseigner, de partager son savoir, c'est aussi naturel chez lui. Il accumule les Brevets d'Etat : escalade, voile, VTT, kayak et s'il est un moment partagé entre Lyon, la Dordogne et le Jura, c'est sans surprise que Fred s'installe en Bretagne, et plus précisément à St Malo, pour y rester 20 ans. Fred y monte une base de loisirs multi-activités, y crée un club d'escalade et de planche à voile. Fait de mer et de montagne, Fred vient passer religieusement chaque année pendant 25 ans un mois dans les Hautes Alpes, sur les sites renommés d'Aïle froide, de l'Argentière...pour pratiquer l'alpinisme et l'escalade.



Et puis en 2018, il réalise que sa passion de la mer et des activités nautiques peut trouver exutoire sur le lac de Serre-Ponçon. Il décide d'inverser le rythme et de s'installer à Saint Apollinaire avec sa famille où il propose son encadrement pour des sorties nature et ses compétences pour la maintenance et le contrôle des murs d'escalade. Et chaque été, il repart en Bretagne pour organiser sorties d'escalade, de canyoning, de via ferrata sur son ancienne base de St Malo.



Il y a un peu plus d'un an, Fred se lance dans une nouvelle aventure, inspirée par sa formation de BE voile qui comprend un module sur les matériaux composites. Il crée alors son entreprise, appelée « B-BBOARD », spécialisée dans la fabrication et la réparation de planches : planches à voile, kite surf, dériveur, cadre de vélo, tente de toit et, comme la matière, le poly carbonate et la fibre de verre, a des applications nombreuses, il se lance même dans la création d'un bar. Fred a commencé en 2020 dans un container à Chorges et aujourd'hui il travaille dans un petit atelier de 50 m2 dans la zone de Saruchet, grâce à l'existence de locaux professionnels dans cette partie du territoire.



C'est dans une démarche responsable que Fred pense à réparer ces objets, leur redonner une seconde vie, démarche d'autant plus légitime que les matériaux sont difficilement recyclables. En tant qu'artisan, il a rejoint un réseau de réparateurs tous azimuts, le réseau « Répar'Acteur ». Ce label national présent dans les Hautes Alpes, <https://www.reparacteurs.artisanat.fr/> permet aux artisans de se positionner en tant qu'acteur du développement durable et de l'économie circulaire. Et pour notre village, c'est véritablement un projet de devenir acteur du tissu économique local.



Pour plus d'informations : Fred BUET, B-BBOARD, [fredbuet@gmail.com](mailto:fredbuet@gmail.com), 06 83 16 94 02.



## Nathalie ILLE, artisane du savoir



Nathalie Ille entourée de ses earthship sisters

Navigatrice, étudiant(e)s en océanographie, en gestion de l'environnement spécialisée en éco toxicologie et en Sciences Politiques. Que font Nathalie, Clarisse, Bertille et Ulysse à Saint Apollinaire, à 1 200 m d'altitude, à 200 km d'une côte maritime et dans un des environnements les plus préservés de France ?

En fait, ils sont tous réunis autour de Nathalie Ille, un nom étrangement lié pour l'association qu'elle a fondée, « Women for Sea », en français « Des femmes pour la mer ». L'objectif de l'association est de mobiliser des énergies plutôt féminines dans des expéditions scientifiques pour sensibiliser et préserver le milieu marin et le littoral sur un catamaran à voile. Quelques exemples d'expéditions menées depuis 2017 : **EARTHSHIP SISTERS** (2017-2019) pour 9 mois de formation et de navigation en Méditerranée pour 14 femmes aux métiers variés dans le but de les « métamorphoser » en ambassadrices de l'environnement. Nathalie aime transformer son bateau en sorte d'île, de « micro société », et rassembler des personnalités d'horizons socio-professionnel, culturel, scientifique et sportif divers pour travailler ensemble à collecter données, témoignages, images... pour documenter les atteintes à la

nature mais aussi les actions en faveur de sa protection. Une autre de ses expéditions en mer adriatique en 2016, **UZIVAJ**, a ainsi consisté à comprendre comment concilier activités humaines et respect des îles croates pour un tourisme durable.

Installée depuis 2017 à Saint Apollinaire pour entretenir son « désir de mer » entourée de montagne mais aussi pour élever son fils dans un environnement de qualité, Nathalie pilote ses expéditions et actions en faveur de l'environnement marin en télétravail depuis notre petit village. Réalisant qu'elle pouvait inscrire et lier son action dans notre environnement montagneux grâce à la Durance et au lac de Serre-Ponçon, Nathalie est en train d'imaginer un nouvel événement pour cette année, intitulé « **L'ODYSSEE DE LA GOUTTE D'EAU** ».

L'idée est de profiter de la Journée mondiale des océans, le 8 juin, pour relier la source de la Durance au lac de Serre Ponçon pour terminer à Marseille en alternant vélo et kayak afin de sensibiliser à l'impact des activités humaines sur la mer. Cet événement aura lieu du 8 au 14 juin 2022 et la traversée du lac de Serre-Ponçon en kayak les samedi 11 et dimanche 12 juin. Des ateliers pédagogiques, comme ceux qui ont permis de sensibiliser près de 500 enfants lors de l'expédition « **SILLAGE ODYSSEE** » en 2015, seront proposés aux écoles du territoire au plan d'eau d'Embrun pour parler de l'impact des pollutions (déchets, médicaments, métaux lourds...) sur la qualité de notre eau si précieuse. La Durance ne participe-t-elle pas à l'approvisionnement en eau potable de Marseille et des villes alentour et à l'irrigation de 75 000 ha de culture !



Forte de sa connaissance des enjeux de la forte pression touristique qui menace la Méditerranée, Nathalie espère par cette action contribuer aux réflexions sur le nécessaire équilibre que nous devons trouver entre développement économique et préservation de l'environnement. L'organisation de cet événement explique aussi pourquoi 3 services civiques se sont installés pour 10 mois dans notre village, en y apportant un peu de jeunesse : Clarisse Seguin, Bertille Lefèvre et Ulysse Lodzinski, originaires respectivement du Mans, de Paris et de Blois. Ses autres projets pour 2022 vont s'enrichir aussi de deux nouvelles thématiques : l'éco plaisance pour promouvoir une navigation responsable et la mixité en mer pour plus de présence des femmes dans la profession. Pour Nathalie, la place de la femme est avec la nature les deux grands enjeux de nos sociétés. De la place aussi, elle en aurait besoin pour loger ses étudiant (e) s et pour avoir un espace de coworking plus adapté pour travailler parfois hors de la maison.

En attendant, Nathalie a trouvé une mer intérieure, Serre Ponçon, et un rocher, le Roc de Saint Apollinaire, pour prolonger sa mission de protéger l'environnement de nos mers, océans, de leurs rivières et affluents, en commençant par la Durance et notre lac. Alors, nous lui souhaitons bon vent !

**Pour plus d'informations** : Nathalie Ille, [ille.nathalie@gmail.com](mailto:ille.nathalie@gmail.com) , Women For Sea, <https://womenforsea.fr/>

## Projet de réhabilitation du centre bourg : Reprise des travaux et belles avancées autour de l'église

2021 a vu le lancement de notre **grand projet de réhabilitation du Centre-Bourg**, autour d'une nouvelle salle communale dont le gros œuvre est achevé. Les travaux ont dû être suspendus en septembre en raison de retards de livraison d'éléments de l'ossature bois du futur bâtiment –le covid a entraîné des pénuries de bois lamellé-collé.

Les travaux ont repris fin janvier comme prévu. Si les conditions météo ne perturbent pas le chantier, le bâtiment devrait être monté et hors d'eau d'ici début avril. L'objectif est toujours de réceptionner notre nouvelle salle à la fin de l'année 2022. L'aménagement des alentours a commencé en novembre avec le **tour de l'église**, et

les travaux se poursuivront en 2022 avec les deux montées (sud et nord) vers l'église et la place des Aires.

La réalisation des autres aménagements prévus dans le projet Centre-Bourg, qui concernent essentiellement la **voirie**, a été différée dans l'attente des travaux d'assainissement collectif du centre du village que la Communauté de Communes de Serre-Ponçon envisage semblait-il de réaliser rapidement.



Josiane Beraud lors d'une visite de chantier



Montée avant / après



Même vue après travaux



Entrée de l'église avant / après



### Déjà deux ateliers maquettes et un troisième prévu le 23 février

Après un premier atelier maquette le 20 novembre 2021 qui a donné lieu à une longue visite de chantier où chacun a pu prendre la mesure des espaces à construire et à aménager, échanger et proposer de nombreuses idées, un deuxième atelier a pu avoir lieu le 2 février 2022 pour commencer à réaliser la maquette **en 3D** de la future salle à partir des plans de l'architecte. Le travail est encore loin d'être fini alors rendez-vous pour un 3ème atelier **le mercredi 23 février 2022 à 10h, terrasse du RoCafé** pour réaliser cette maquette qui sera exposée durant tous les travaux dans le sas d'entrée de la mairie.



### La reprise du camping du Clos du lac en gestion directe

La municipalité a par ailleurs décidé cet automne de reprendre le camping du Clos du lac en gestion directe, profitant de la fin du bail accordé à Campéole.

Cette décision a été prise après un examen approfondi de l'état du camping, qui est bon et ne nécessite pas de gros investissements immédiats, et de ses perspectives d'exploitation. Là aussi, la situation apparaît saine, et la forte demande actuelle d'hébergements « nature » permet d'envisager un

équilibre financier dès 2022 et de premiers profits dès l'année suivante.

En tout état de cause, l'équipe municipale fera un bilan de la saison 2022 et des investissements nécessaires à long terme avant de confirmer son engagement durable dans ce projet : il est clairement entendu que le camping doit rapporter de l'argent à la commune, et non pas en coûter ! Cette reprise, si elle se confirme, nous facilitera l'aménagement indispensable à terme du petit Lac et de ses abords. Cet autre projet, ancien mais qui devra être repensé, est pour l'instant encore à l'état embryonnaire, dans l'attente notamment de financements.



## Economies d'énergie pour l'éclairage de l'église

Vous aurez remarqué dernièrement que l'éclairage de notre charmante église a changé. Les anciennes ampoules très énergivores ont été remplacées par un système à LED qui consomme quatre fois moins. Comme ce nouvel équipement est plus performant, **le nombre d'ampoules a été divisé par deux (5 en lieu et place des 10 auparavant)**. En résumé nous avons divisé par huit notre consommation électrique "éclairage de l'église".

Les économies ainsi réalisées par ce nouvel équipement nous permettent à présent d'éclairer ce bâtiment symbolisant si bien notre village, **tous les jours de l'année de 18h00 à 23h00**.



## ...Et un site de compostage collectif en projet

La communauté de communes de Serre-Ponçon par le biais de la régie SMICTOM Serre-Ponçon développe depuis plusieurs années des solutions visant à valoriser les déchets fermentescibles de son territoire (compostage individuel, chez les professionnels ...). La loi AGECE oblige les collectivités à mettre en place des solutions de gestion séparée des biodéchets avant 2024. C'est dans ce contexte que la régie SMICTOM Serre-Ponçon propose d'implanter des sites de compostage de proximité au sein des communes.

Après avoir rencontré des membres du SMICTOM, il a été décidé de mettre en place trois bacs de compostage publics pour les habitants de Saint Apollinaire, dès l'année 2022. Ces bacs seront installés à côté des Molocs au centre du village et ceci en complément des composteurs individuels dont sont équipés déjà une grande partie des habitants du village. Nous vous incitons toutes et tous à utiliser ces composteurs, ou à mettre en place chez vous des composteurs individuels. Pour ceux qui ne l'ont déjà fait, sachez que le SMICTOM en fournit avec une petite formation pour la modique somme de 15 €. **Alors n'hésitez plus, participez à la réduction des déchets !**



## Projet d'Atelier vélo

Le nombre de vélos de toute nature est en croissance très forte dans le village en particulier depuis que l'apport de l'électricité en a largement facilité l'usage ; ceci est constaté autant au niveau des résidents de Saint Apollinaire que des cyclistes de passage sur notre route. Il nous est apparu qu'il serait à la fois fort utile pour aider l'ensemble des résidents cyclistes mais aussi pour renforcer l'attractivité du village en complément du renouvellement du centre bourg de proposer un **atelier de réparation de vélos**.

Il ne s'agit évidemment pas de concurrencer des professionnels mais avec l'aide d'un peu de matériel et de quelques bénévoles d'aider à effectuer les réglages et réparations de base sur leurs vélos. L'objectif est de faire en sorte que les personnes apprennent à mieux s'en sortir avec leur vélo que ce soit pour de l'entretien banal ou parer une situation d'urgence sans avoir recours à des professionnels de plus en plus débordés.

Ce petit atelier devrait permettre, soit en libre-service soit avec l'aide de bénévoles, d'effectuer les opérations suivantes :

- ✓ Réglage de la transmission et des freins
- ✓ Remplacement de plaquettes et/ou patins de freins
- ✓ Gonflage des pneus et réparations des crevaisons
- ✓ Vérification de la visserie et serrage adéquat
- ✓ Réglage des suspensions
- ✓ Et plus si nos bonnes pratiques progressent ensemble....

L'atelier serait pourvu progressivement de l'outillage de base et d'un pied en libre-service ; les fournitures seraient bien sûr à la charge des utilisateurs. Un regard particulier sera porté pour faire progresser l'ensemble des cyclistes dans l'entretien et l'usage de leur monture et gagner ainsi en sécurité et en plaisir d'utilisation pour tous. Il ne nous reste plus qu'à trouver un local pour cette nouvelle activité et à définir un mode de fonctionnement qui conviendrait au plus grand nombre.



© Gilles RECAMIER



## Règlementation routière

Comme vous avez pu le constater des décisions ont été prises concernant la réglementation routière pour la traversée du village. Dans un souci d'harmonisation de la vitesse, **le seuil a été fixé à 30Km/h sur l'ensemble des axes routiers**. Cela aura permis, en plus de l'aspect sécuritaire, de supprimer nombres de panneaux indicateurs qui constituaient une réelle pollution visuelle.

**Deux signaux 'STOP' vont être apposés :**

1/ à l'angle de la RD 541 et du Belvédère en lieu et place du 'Cédez le passage'. Cela devrait permettre de sécuriser cette intersection qui devient très dangereuse notamment en période de forte circulation durant les périodes de vacances.

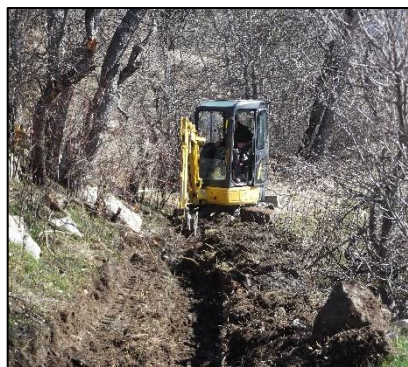
2/ à l'angle de la rue de La Fontaine et de la RD 9T (route du Lac) avec la priorité sur l'axe du village, obligeant ainsi les riverains qui descendent du Lac à ralentir avant de pénétrer dans le centre bourg.



### Adressage

Les plaques des noms de voies et celles portant vos numéros individuels d'habitation sont (enfin) arrivées à la mairie. **Vous recevrez très prochainement une enveloppe contenant trois documents vous donnant avec précision les explications nécessaires pour la pose et la modification d'adresse sur internet pour les différentes administrations.** Une fois le courrier reçu, il vous faudra alors vous rendre à la mairie pour le retrait de votre plaque personnelle. Si vous êtes dans l'incapacité de fixer votre numéro, Alexandre pourra toujours se charger de cette tâche.

## ASL « Petit Lac » : Des travaux sur nos canaux



L'ASL gère l'eau et les canaux d'arrosage par gravité. Pour la 2ème année consécutive, il n'y a pas eu d'assemblée générale à cause du COVID 19 et des restrictions sanitaires. En avril « la corvée » (c'est-à-dire l'entretien manuel des canaux) a quand même été faite par quelques adhérents (sans boire le verre de l'amitié !).

A cause des intempéries du printemps (beaucoup de pluie, des éboulements...) des travaux importants ont été effectués mécaniquement sur les canaux, par une entreprise :

- **Aménagement du canal sous le lac : 1752 €, pris en charge par l'ASL**
- **Pose de martelières : 972 €, pris en charge par la commune.**

Afin que le coût soit identique pour les deux structures, la commune verse une subvention exceptionnelle de 390 € à l'ASL.

## Guichet Numérique des Autorisations d'Urbanisme

A partir du 1er janvier 2022, tout administré, ou son prestataire, aura la possibilité de déposer ses demandes d'urbanisme (Déclaration d'Intention d'Aliéner, Certificats d'Urbanisme, Déclaration Préalable, Permis de construire, Permis d'Aménager, ...) de manière dématérialisée.

Pour cela, le service instructeur de la Communauté de Communes de Serre-Ponçon et ses communes membres vous informent de la mise en place du **Guichet Numérique des Autorisations d'Urbanisme (GNAU)**, une plateforme unique, sur laquelle vous pourrez déposer vos demandes.

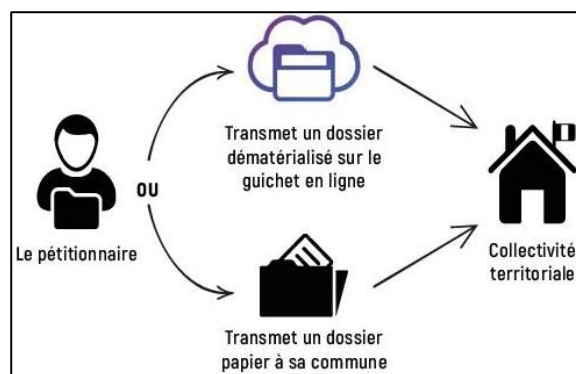
Le GNAU sera le seul point d'entrée de vos demandes d'urbanisme dématérialisées concernant les projets sur le territoire de la Communauté de Communes de Serre-Ponçon et sera accessible à l'adresse suivante : <https://urbanisme.geomas.fr/gnau>

Vous souhaitez déposer votre demande par voie dématérialisée mais :

- Vous avez des difficultés à utiliser le Guichet Numérique des Autorisations d'Urbanisme (GNAU),
- Vous ne disposez pas du matériel nécessaire,

Vous pouvez contacter Sandrine Marchiano, conseillère numérique à France Services, aux coordonnées suivantes : 04.92.22.27.60 ou [s.marchiano@ccserreponcon.com](mailto:s.marchiano@ccserreponcon.com)

Vous garderez toutefois la possibilité de déposer vos demandes papier en mairie.





## Bilan des animations Année 2021

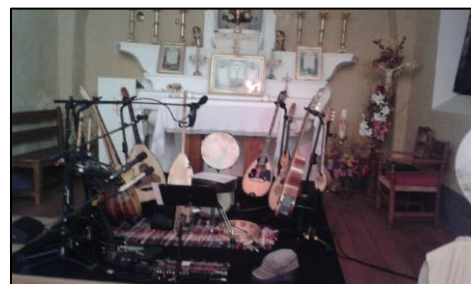
Dans un contexte national complexe, l'équipe du Comité des Fêtes représenté par Hélène Vincent en tant que Présidente, Bérengère Pinoncely trésorière, Aude Mansouri-Vonscheidt secrétaire et Freddy Rauschen membre du CA, a pu maintenir la quasi-totalité des animations qu'elle avait programmé :

- **Le concours photo « Notre village sous tous ses angles »** proposé et organisé par des Rocassins : Johannes Fischer, Valérie Lasnon, Michèle Schilling et Isabelle Stel. La possibilité de participer s'est étendue du 1<sup>er</sup> février jusqu'au 15 juin. Celui-ci a eu un franc succès avec une belle participation (voir article dédié page suivante), bravo à tous !
- **L'anniversaire des deux ans du Rocafé**, café associatif du village géré par des adhérents du CDF, le 12 juin, après une année de fermeture à cause des restrictions sanitaires, chaleur humaine et joie de se retrouver autour d'un verre offert par le CDF, notre bière rocassine préférée « La Cuche » de Franck Gleize, ont été au rendez-vous !
- 3 juillet : passage du **Triathlon d'Embrun** sur notre commune, un ravitaillement et de l'ambiance ont été offerts par nos quelques bénévoles aux coureurs. A noter le très peu de participation des habitants ce jour-là !



- 10 juillet : **Fête du lac**, apéritif et jeux pour enfants offerts : tours de poney, châteaux gonflables, pêche aux canards, jeux de kermesse, barbe à papa... Malgré une météo estivale, peu de participants du village, heureusement des touristes et des vacanciers du camping du lac ont pu profiter des animations et de la bonne humeur des bénévoles !
- 13 août : « **Romance musicale contée** » sur l'eau en soirée, sur le lac de Saint-Apollinaire, un duo romantique de flûte traversière et violon, participation libre depuis les berges,
- 15 août : **tournoi de pétanque** annulé suite aux contraintes sanitaires (pass sanitaire),

- 16 octobre : **concert « Le chant du Meltem »**, musique et apéritif grec, participation libre et consciente, à l'église du village, proposé par la compagnie **LYRASOUKI** avec Christophe et Gaëtane, musiciens rocassins, très beau succès pour cette soirée musicale et chaleureuse !
- 5 décembre : **décoration du village et du sapin de Noël** au belvédère, peu de participants, merci à Janis, Céleste et Lounis les enfants qui ont donné de leur personne et ont motivé les adultes avec leur dynamisme et leur bonne humeur !



### Infos bureau :

- Freddy a quitté le bureau en mai et le village en déménageant à l'étranger, nous lui souhaitons une bonne continuation et le remercions pour son implication, sa gaieté et son optimisme...
- Hélène, notre chère Présidente dévouée a souhaité quitter le bureau en novembre après des déceptions et des altercations avec certains Rocassin(e)s indécents ainsi qu'un souci de santé, nous lui souhaitons un prompt rétablissement, et espérons la retrouver avec son énergie et son sourire légendaire, d'une façon ou d'une autre, merci à toi pour toutes ces années d'investissement au sein du bureau et ces liens tissés avec la population... Tu nous manques déjà !
- Bérengère et Aude restent motivées mais auront besoin de soutien, un Conseil d'Administration aura lieu en février 2022 afin de recréer un bureau pour de nouvelles aventures !

Le CDF tient à remercier tous les bénévoles qui ont donné de leur temps et de leur énergie pour que vive ce village et que se créent des relations saines et joyeuses entre les Rocassins et les personnes de passage dans notre beau village !





## Concours photos « St Apo sous tous ces angles »

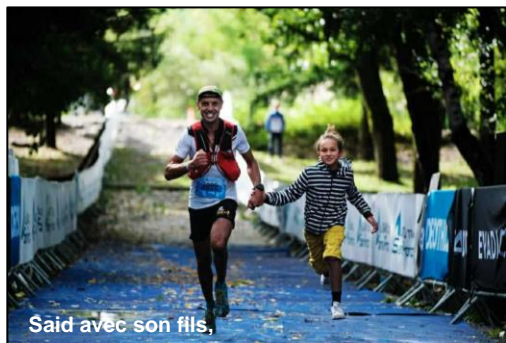


Le Comité des Fêtes de Saint Apollinaire a organisé en 2021 un **concours photographique « St Apo sous tous ces angles »**. Le thème visait à mettre à l'honneur notre beau village. Toutes les photographies furent exposées à la mairie et en ligne tout l'été. Le concours a connu un grand succès avec **26 participants**, pour une première, c'est un joli score avec des participants de tous âges. Défi réussi aussi pour le nombre de votants qui sont venus découvrir l'exposition en mairie ou en ligne puisque 67 bulletins ont été déposés à la mairie et 126 appareils (adresses IP) ont voté en ligne soit **193 votants** ! Les photos furent d'une grande richesse et reflétaient bien la diversité du regard que l'on peut porter à notre village. Le 7 août, la remise des prix a permis de récompenser :

- ❖ **1er prix Catégorie Jeune : Flora Arbal pour « coucher de soleil sur le village »**
- ❖ **2nd prix Catégorie jeune : Lounis Mansouri pour « Bike & dream »**
- ❖ **1er prix Adulte : Gilles Récamier pour « Couleurs d'automne à St Apollinaire »**
- ❖ **2nd prix Adulte : Josiane Beraud pour « St Apollinaire sortant de la brume »**
- ❖ **3<sup>ème</sup> prix Adulte : Dominique Jeandel pour « un matin d'hiver »**



La cérémonie a été suivie d'un apéritif offert par le CDF dans la joie et la bonne humeur. Félicitations à vous ! **Plus d'infos :** <https://jofischer05.wordpress.com/concoursphoto> Le CDF a l'intention d'organiser à nouveau un concours photo. A suivre...



## Said Mansouri, un champion du trail à Saint Apollinaire

Qui n'a pas croisé Said Mansouri en train de courir sur la route entre Picoune et Saint Apollinaire ou sur un des sentiers de randonnée menant au hameau du Pomeyret, aux Aiguilles de Chabrières ou vers d'autres sommets éloignés ? Car, en effet, depuis 2012 date de la naissance de son fils, Lounis, la course à pied, plus exactement le trail, est devenue une passion dans laquelle il excelle. Originaire de l'Aveyron, et son diplôme d'éducateur dans la poche, il trouve son premier poste à l'Institut Médico Educatif Jean Cluzel (IME) de Savines le Lac et tombe sous le charme de la région, peut-être un peu influencé aussi par sa femme, Aude, qui originaire des Hautes Alpes. Said pratiquait le sport comme beaucoup d'entre nous. Jeune, il a fait du judo, du handball et du rugby où il fut surclassé à l'âge de 10 ans. Et à son installation à Saint Apollinaire en 2007, fonction des saisons, il s'est mis au vélo et au ski de fond pour le plaisir et parce que la région le permet !

Mais en 2012, le fruit du hasard (vraiment ?) conduit un collègue de travail à lui proposer de s'inscrire à l'Ultra Champsaur le premier week-end de juillet. Le challenge est lancé. 5 mois de préparation pour 36km, 2600m de dénivelé +. Ils seront 350 au départ et contre toute attente, Said finit 5<sup>ème</sup> de la course, pas loin du 1<sup>er</sup> au chrono. C'est une révélation pour Said. Ses collègues de trail ont remarqué ses capacités et prédispositions, « un naturel ». Depuis, il s'entraîne pour préparer 5 à 6 courses par an, soit 7 heures à courir par semaine, 9 à 10 heures à l'approche d'une course de trail : Ultra Champsaur, Gapen'cîmes, Ubaye Salomon...mais aussi de ski de fond : traversée du Queyras, du Vercors. Son plus grand souvenir : sa participation à l'Ultra Champsaur en 2015 au départ à Savines le Lac en direction de Saint Apollinaire, les Aiguilles de Chabrières, le col de la Coupa pour finir à Ancelle. 2 grands moments en 2021 : le festival des Templiers, un des plus anciens trails, sur sa terre d'origine à Millau entouré de sa famille : pas moins de 1200 concurrents avec des athlètes de haut niveau. Et sa plus grande victoire pour l'instant : **la première édition du Grand Trail de Serre Ponçon en 2021 où il a fini 1<sup>er</sup>, 45km, 2400 m de dénivelé en 3h58**. Son prochain challenge : le championnat de France de Trail prévu en mai dans le Cantal.



Said aime ce sport qui n'est pas dépendant d'une surenchère de matériel et d'équipements. Dans une sorte de communion avec les éléments, il se sent bien à courir dans la montagne, voir défiler les paysages, pouvoir s'attacher aux détails de la nature qui défile à ses pieds. Said aime aussi partager sa passion avec sa famille, ses amis et les jeunes de son travail. Aussi, depuis 2019, il est à l'origine du « **Trail blanc des neiges** » organisé à Réallon avec le directeur de la station en février. Ce trail propose un choix de plusieurs parcours de 9 ou 13,5 km, avec 300 ou 600 m de dénivelé, une course familiale de 5km et un parcours « enfants » de 800 m. Il faut aussi remarquer que les frais d'inscription pour les 5 km sont reversés à l'association des Parents d'élèves de Réallon- Saint Apollinaire. **L'édition 2022 aura lieu en semi nocturne le 26 février et Said lance un appel à participants ou bénévoles. Contact :** <https://www.reallon-ski.com/trail-des-neiges-nocturne/>



## A (re) découvrir pour nos enfants : le Club Ski de Fond Réallon (CSFR)

Après une dernière saison active en 2020-21, liée à la fermeture des stations de ski de piste pour cause de mesures sanitaires, l'association Club Ski de Fond Réallon (CSFR) a réalisé une dizaine de cours avec des moniteurs de l'ESF sur le site du foyer de ski de fond des Gourniers à Réallon. Les enfants ont été inscrits en nombre jusqu'à 15 participants nécessitant 2 groupes sur certains créneaux.

La nouvelle saison a été relancée cette année en décembre par un moment phare avec la distribution de matériel de ski de fond (ski, bâton et chaussures) pour les enfants (3 à 18 ans) des familles à jour de leur



adhésion. Cette distribution est effectuée tous les ans, à la même période, à l'ancienne école de Réallon (lieux de stockage du matériel).

L'association, ayant pour but la promotion des sports de pleine nature et plus particulièrement le ski de fond aux Gourniers, est partenaire de deux événements qui ont eu lieu cette année : le **Festinordic** (16/01/22) organisé par Nordic Alpes Sud (<https://nordicalpesdusud.com/evenements/la-tournee-festinordic>) et la **Trafanelle** (06/02/22), une course ludique déguisée en ski de fond organisée par le club et la régie des Remontées Mécaniques de Réallon. En plus, les membres de l'association se réunissent tous les samedis matins aux Gourniers pour animer des jeux et balades en famille.

**Contact : Delphine Duros, [delphineduros@hotmail.com](mailto:delphineduros@hotmail.com), Aurélie Sarrazin et Sandrine Charriot, [sandrine.charriot@orange.fr](mailto:sandrine.charriot@orange.fr)**

## Plus de sérénité, moins de CO2 : Venez en navette à la station de Réallon !

Depuis le 1er juillet 2021, la Communauté de Communes de Serre Ponçon s'est dotée de la **compétence mobilité** et propose un système de **navettes gratuites** pour se rendre dans les stations de sports d'hiver de Réallon et de Crévoux.. Cette mobilité est amenée à évoluer pour mieux répondre à vos besoins. Toutes les informations pratiques vous permettant de vous déplacer en transport en commun : <https://www.ccserreponcon.com/actualites/transports-navettes-sports-dhiver>. Certains services restent organisés par la région (LER 29, transports scolaires et ligne S20 Embrun-Les Orres).

**NAVETTE GRATUITE**  
Du 18 décembre 2021 au 27 mars 2022

**Réallon**  
COMMUNAUTÉ DE COMMUNES

COMMUNAUTÉ DE COMMUNES  
SERRE-PONÇON

CHARGES  
GATE

CHARGES  
SALLE DE FÊTES

PRUNIBERTY  
CARRÉ FOUR D'OR  
ROUTE DU ZANNE

ST APOLLINAIRE\*\*  
ARRET VILLAGE\*\*

REALLON  
STATION

**DIRECTION : STATION**

Samedi, dimanches et fêtes*	De	08H00	08H05	08H15	08H20	08H35
* Lu, Ma, Me, Je, Ve (en période de vac. scolaires zone B)	18/12/21	12h20	12h25	12h35	12H40	12H55
Samedi, dimanches uniquement**	De	16H30	16H35	16H45	16H50	17H05
* Lu, Ma, Me, Je, Ve (en période de vac. scolaires zone B)	27/03/22					

REALLON  
STATION

ST APOLLINAIRE\*\*  
ARRET VILLAGE\*\*

PRUNIBERTY  
CARRÉ FOUR D'OR  
ROUTE DU ZANNE

CHARGES  
SALLE DE FÊTES

CHARGES  
GATE

**DIRECTION : CHARGES**

Samedi, dimanches et fêtes*	De	08H40	09H00	09H05	09H10	09H15
* Lu, Ma, Me, Je, Ve (en période de vac. scolaires zone B)	18/12/21	13h00	13h20	13h25	13H30	13h35
Samedi, dimanches uniquement**	De	17h10	17h25	17h30	17H40	17h45
* Lu, Ma, Me, Je, Ve (en période de vac. scolaires zone B)	27/03/22					

**PORT DU MASQUE OBLIGATOIRE**

Capacité limitée aux places assises des véhicules

Service gratuit pour l'usager, financé par la collectivité

\*Sous réserve des conditions météorologiques et de circulation

\*\*Ces arrêts sont effectués du même et seul côté de route disposant d'un espace de stationnement

## Nos commerçants et autres services de proximité

Un petit rappel des commerçants et autres services de première nécessité qui sont ou arrivent jusqu'à notre village avec :

**L'ÉPICIER** : commande par SMS au 06 45 47 76 22. Passage le jeudi vers 10h - 10h30.

**LE BOULANGER** : commande au 04 92 44 30 00. Passage le mardi et le samedi vers 10h.

**LA BOUCHERIE SAVINOISE** : commande au 06 70 01 92 98. Passage le mercredi fin d'apr.

**PROXI de Savines le Lac** : commandes au 04 92 44 27 26. Livraison gratuite.

**Les agrumes de Sicile** grâce à **Court Jus 05**. Prochaines adhésions rentrée 2022. En attendant : <https://courtjus.jimdofree.com/>, une mine d'informations pour consommer local

**Céline et Thibaut de la ferme de Côtes Clavelles** : pause hivernale pour leur stand de légumes de saison et œufs bio au belvédère.

## Ateliers d'échange sur la mobilité

La CCSP organise des ateliers en vue de l'élaboration du schéma de mobilité pour envisager les transports de demain à Chorges, Embrun et Savines le Lac entre le 28 février et le 2 Mars. Plus d'informations :

<https://www.ccserreponcon.com/evenements>

## ETAT CIVIL

### Décès

Ils nous ont quitté :

- ❖ Monsieur Albert DEVRIES décédé le 28 09 2021
- ❖ Monsieur Gérard CORROTTE décédé le 25 11 2021
- ❖ Monsieur René GOUA décédé le 31 12 2021

