

LE PETIT ROCASSIN



SAINT APOLLINAIRE JOURNAL D'INFORMATION ETE - AUTOMNE 2022

Bonjour à toutes et à tous,

Les travaux avancent à grands pas concernant notre belle salle multi-activités et nous pouvons espérer une livraison pour l'automne 2022, très certainement fin octobre. Selon les multiples témoignages reçus, elle fait déjà l'unanimité quant à sa beauté et son intégration dans le paysage et l'architecture du centre bourg.

Pour le camping, toute l'équipe impliquée (Sophie, Alain, Clélia, Christian et Alexandre) travaille d'arrache-pied afin que ce projet se transforme en succès total et franc. Les réservations pour la période estivale vont bon train et laissent présager des résultats en fin d'exercice encourageants. Tout cela ne se sera pas fait sans une dose considérable de pugnacité et de labeur. Mais que le challenge est beau et motivant pour l'ensemble de la commune !!

Comme je vous l'ai déjà précisé, l'équipe municipale va mettre en place toute une série de mesures afin de contrer les difficultés de circulation sur la commune ainsi que les stationnements anarchiques des véhicules de type 'camping-car' essentiellement dont on attend une fréquentation accrue cet été. A ce propos, nous avons, entre autres, procédé à l'installation d'obstacles naturels en déposant des blocs de pierre le long de la route du lac. Je recommande à tous les propriétaires et locataires de parcelles jouxtant cet axe, d'installer à minima des clôtures légères afin que les campeurs indécents en tous genres ne puissent 'squatter' leurs jolis pâturages et prairies au risque de les transformer en décharge à ciel ouvert !!

D'autre part et à titre personnel, je tiens à remercier Aude et Bérengère qui œuvrent de manière efficace pour que notre comité des fêtes perdure. Je remercie également et vivement les cinq personnes (Sylvie, Marianne, Jacquie, Philippe et Gilles) qui les ont rejointes récemment afin de diriger dorénavant cette belle association, de manière collégiale. Je tiens également à vous dire toute la fierté qui est la mienne lorsque je constate la participation de nos administrés aux dernières élections (présidentielles et législatives) avec un taux général, sur l'ensemble des deux scrutins, très largement supérieur à la participation nationale. Vous démontrez ainsi que vous êtes de fervents défenseurs de notre belle et vieille démocratie que le monde entier nous envie !! Bravo encore !

Notre joyau local, le lac de Serre Ponçon se meurt en se vidant chaque jour de 20 à 30 cm. Cette situation est un drame en matière d'écologie, de tourisme et d'activité commerciale. Sachez que tout est d'ores et déjà mis en œuvre pour qu'une telle situation ne se renouvelle pas dans les années à venir. Des mesures seront prises au niveau régional et local pour anticiper ce genre de phénomène inacceptable pour le territoire. Nous veillerons à ne plus être les spectateurs inactifs de ce spectacle de désolation. Des solutions existent !! Malgré cela, à toutes et tous, je souhaite une magnifique et longue période de jours heureux et de belle vie ainsi qu'un excellent été.

Cordialement

Le Maire, Daniel BEY

DANS CE NUMERO :

« Zoom sur » notre camping municipal « le clos du lac »	page 2 -3
« Les Grands travaux et Projets »	page 4- 7
« La vie au Village »	page 8-9
« A la rencontre de... »	page 10-11
« Autour de chez nous » et autres rubriques utiles	page 12-14

Reprise en régie



Comme vous le savez tous, cette année **le Camping le Clos du Lac est repris en régie directe par la Mairie.**

En effet la Délégation de Service Public (DSP) passée avec Campéole est arrivée à son terme en septembre dernier et plusieurs solutions étaient envisagées :

- Le lancement d'une nouvelle DSP,
- La fermeture et / ou la vente,
- La reprise par la Mairie.

C'est cette dernière option qui a été choisie afin de faire rentrer un peu plus le camping et l'espace du lac dans notre projet de territoire.

Le but était de rapprocher ce lieu des habitants de la commune et que les bénéfices générés par un bien public reviennent intégralement au budget de la commune.

Présentation du camping

Cette année était donc pour nous celle de la **prise en main de l'« outil » camping.** Des travaux de rafraîchissement importants étaient nécessaires mais il a fallu prioriser.

L'orientation voulue par la municipalité pour le camping était claire : **un camping « nature », une préservation maximale de son environnement et une promotion touristique orientée sur l'écologie et le local.**

Dans cette optique, l'un des premiers travaux réalisés fut le rafraîchissement de la petite épicerie du camping afin de pouvoir y proposer des produits de première nécessité mais aussi des produits bio et / ou locaux. Cette épicerie est un service proposé aux usagers du camping mais également aux randonneurs de passages et aux habitants de la commune



TEMOIGNAGE DU PASSE

Josette ALLEMANT, première gérante du camping dès son ouverture, le 30 juin 1987, à septembre 1998, date de la première délégation à un privé, a bien voulu répondre à nos questions et témoigner de sa création. Merci à Jacqueline GUIEU pour avoir facilité ce témoignage.

Comment est née l'idée d'un camping au lac ? Dès 1955, mon père, Mr Marseille, laissait son terrain en camping « sauvage » pour de nombreux bourguignons et lyonnais qui avaient repéré le site. Ils y organisaient de nombreuses fêtes, souvent bien arrosées... Des scouts venaient aussi camper sur le « plateau » en contrebas du lac. Un cabanon servait de toilettes et les utilisateurs avaient découpé dans la porte un rond pour admirer le Morgon et observer les travaux de création du barrage de Serre-Ponçon. Face à la fréquentation grandissante, la commune, avec Bernard OSTERMANN, son maire, a acheté en 1985 le terrain pour y aménager le camping actuel.

A quoi ressemblait le camping à l'origine ? Il n'y avait que des emplacements pour tentes. Le maire, Bernard OSTERMANN, Gaston GUIEU, 1^{er} adjoint, et mon mari, Charles ALLEMANT, employé communal, ont déterminé et numéroté les emplacements. Le chalet d'accueil a été acheté d'occasion au camping municipal de St Etienne en Dévoluy. L'électricité n'existait que dans les sanitaires grâce à une microcentrale installée près du réservoir dans la forêt. Si un orage éclatait en pleine nuit, il fallait se rendre dans la forêt pour le remettre en marche. Heureusement, Maurice, un fidèle campeur de la première heure, s'attela à cette tâche !! L'électricité a été enfin installée en 1993. L'adduction d'eau a été réalisée dès le début pour les sanitaires.

L'épicerie a-t-elle toujours existé ? Non. En fait, c'est en 1992 que j'ai insisté pour qu'une épicerie soit créée dans le local accolé au chalet. Il y avait un vrai manque. Mr Bernard l'épicier, qui passait au village depuis des années, approvisionnait l'épicerie en produits frais et en conserves. Le boulanger venait tous les matins. Il existait aussi une épicerie communale dans la salle communale de l'ancienne école.

Travaux réalisés

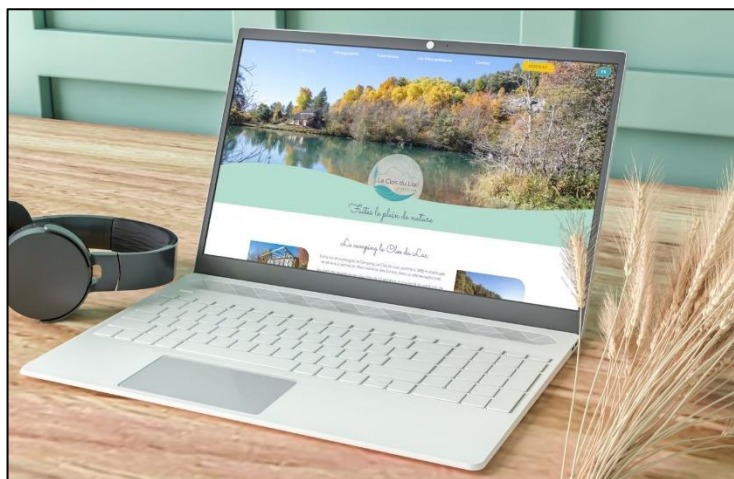
Concernant les bungalows, un gros entretien était nécessaire : travaux de plomberie, repositionnement des terrasses, entretien des toitures et des eaux pluviales, pose des bâches...

Pour l'intérieur, les bungalows avaient besoin d'un bon rafraîchissement et **nos supers couturières, Juliana MICHEL et Michèle CUVELIER, se sont lancées dans la réalisation des rideaux et des housses de canapé** afin de les renouveler. Le résultat est magnifique et donne une seconde vie à nos locations. Nous les remercions vivement !!

Par ailleurs, une grande partie de la signalétique devait être changée, était vieillissante, délavée ou personnalisée par Campéole. Nous avons donc renouvelé une partie des panneaux intérieurs.

Isabelle LESPAGNARD nous a confectionné un splendide panneau d'accueil en bois massif ainsi qu'un second pour la signalisation de l'épicerie ! Un grand merci à elle !!

Il a fallu, d'autre part, investir afin de renouveler des équipements : accessoires de sport, linges de lit, matériel de puériculture... Pour cela une demande de subvention a été déposée auprès du Département et nous remercions nos conseillers départementaux pour cette subvention.



« **La Baraque à Frites** » est présente devant notre camping à tous les mercredis soir et « **L'Empacha Foodtruck Empanadas** » tous les vendredis soir, à partir d'environ 16h.

Et une nouvelle équipe

Enfin, et c'est peut-être l'essentiel pour fonctionner, une équipe motivée est arrivée. **Clélia, Alain et Christian** ont rejoint le personnel communal le 1er mai et sont en charge de l'accueil et de l'entretien au sein du camping jusqu'au 30 septembre. Vous aurez certainement l'occasion de les croiser !

Le camping est ouvert du 1er mai au 30 septembre, ainsi qu'en avril et octobre (uniquement sur réservation préalable).
Horaires de l'accueil et de l'épicerie en haute saison :
Ouvert tous les jours de 8h à 12h et de 16h à 19h.

La partie service et promotion

Enfin, afin de donner envie aux clients de venir nous rendre visite et les accueillir comme nous le souhaitons, il a fallu travailler sur la communication et les services !

Côté com', **un nouveau site internet**, créé en collaboration avec WebSenso, avec la participation financière de la Communauté de Communes de Serre Ponçon que nous remercions chaleureusement, a vu le jour et des équipements ont été acquis afin de recevoir qualitativement les clients :

<https://www.camping-le-clos-du-lac.fr/>

Côté service, et toujours dans un esprit de faire profiter le plus grand nombre, nous avons souhaité pouvoir proposer une offre de Food truck durant la saison estivale. C'est ainsi que



De gauche à droite : Christian, Alain et Clélia



Projet de réhabilitation du centre bourg

Les travaux de la future salle communale avancent bien et sans problème majeur depuis leur reprise en février.

Le bâtiment est hors d'eau et hors d'air depuis avril, l'isolation intérieure est achevée, les réseaux intérieurs (eau, électricité, chauffage) ont été posés. La chape chauffante devait être coulée mi-juin, suspendant la poursuite des travaux intérieurs pour quelques semaines de séchage.

Il restera ensuite à réaliser durant l'été la pose des sols, carrelages et sanitaires, l'installation et la mise en essais de la chaufferie, la peinture et l'installation de l'espace « bar » dans le fond de la salle.

Si tout continue à bien se passer, nous espérons pouvoir prendre possession du bâtiment durant l'automne, et en tout cas avant la fin de l'année.

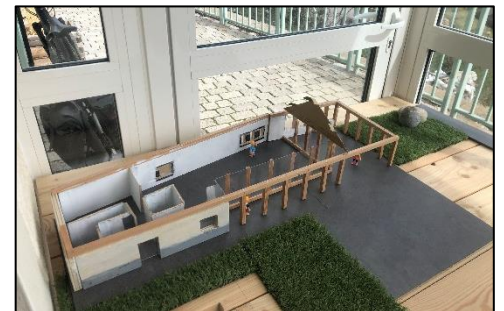
L'aménagement des abords de la salle, et notamment de la place des Aires (pose des réseaux, terrassement, revêtements), est prévu durant l'été, et devrait être achevé au début de l'automne. En parallèle, l'aménagement des accès à l'église (du côté nord depuis la place des Aires ainsi que du côté sud depuis le belvédère) devrait compléter d'ici la fin de l'année celui du tour de l'église réalisé cet hiver. Si tout va bien, notre centre bourg devrait donc avoir fait largement peau neuve pour 2023, à l'issue d'un projet de cinq ans qui va transformer l'aspect et la vie du village !



Un espace à construire"

Atelier de création de la maquette 3D de la salle multi-activités

Dans la continuité des ateliers participatifs mis en place pour développer le projet de requalification du centre bourg de notre village, le conseil municipal a voulu proposer **des ateliers « maquette » afin de fabriquer avec la population la maquette en 3D de la salle multi activités et réfléchir ensemble comment faire de ce lieu un lieu vivant, accueillant, chaleureux et apprécié par toutes et tous.**



La maquette est maintenant finie. **Elle a été réalisée par la population du village grâce à 7 ateliers qui se sont étalés de novembre 2021 à mars 2022.** Les matériaux proviennent tous de nos garages et établis, assemblés dans la bonne humeur à partir des plans de la salle qui se construisait grandeur nature en parallèle au cœur du village. Merci encore à chacune et chacun d'avoir apporté votre expertise variée, incroyables idées et savoirs faire. Ce fut une belle aventure !

Vous pouvez admirer le résultat dans le SAS d'entrée de la mairie. N'hésitez pas à soulever le toit pour découvrir les espaces intérieurs et à proposer vos idées d'utilisation, d'animation et de mode de fonctionnement dans le cahier prévu à cet effet en attendant une réunion dédiée qui sera organisée par la mairie à la rentrée. Merci d'avance et à vos stylos





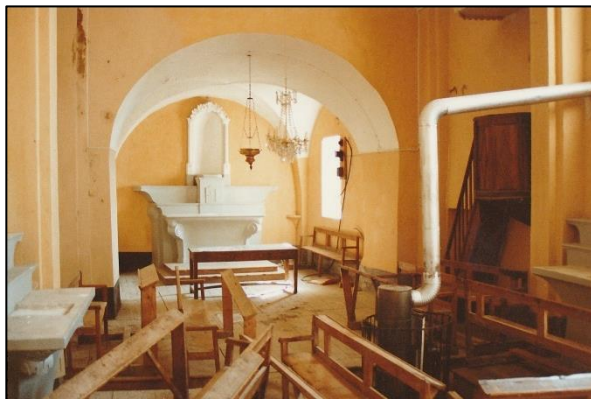
TEMOIGNAGE DU PASSE

Il y a 30 ans ...l'inauguration de l'église après restauration

En 1989, le Conseil Municipal, après l'exposé du Maire, Bernard OSTERMANN, concernant l'urgence de la réfection des bâtiments communaux, décide la mise en vente du bâtiment communal dit « presbytère ». Ce bâtiment ne peut être remis en état par la commune qui ne possède pas le financement adapté pour le faire. Le Conseil Municipal décide d'affecter la totalité de la vente à la remise en état de l'église (le reliquat éventuel devra servir à la réfection de la toiture de la mairie). L'église n'étant pas classée monument historique, aucune possibilité de financement n'est possible, hormis les fonds propres communaux.

Lors de la période romaine, Saint-Apollinaire est une étape importante de la Via Cottia per Alpem, voie qui joint Turin à Valence, notamment.

La paroisse de Saint-Apollinaire existait déjà sous ce nom au 14ème siècle. Située sur un piton rocheux, l'église est la plus ancienne construction du village, elle a été brûlée à deux reprises ; en 1585 pendant les guerres de religion et en 1692 lors de l'invasion par les troupes du Duc de Savoie. En 1756, la foudre tomba sur le clocher et pénétra dans le bâtiment en y faisant de nombreux dégâts. Plus près de nous, son clocher, tombé par la foudre, a été reconstruit par deux fois. Son ossature est saine, toutefois la nef restaurée depuis quelques décennies (par un habitant du village en 1956) menace ruine par sa façade Ouest.



Il est urgent d'en refaire la toiture et de protéger cette construction par la pose d'un enduit rustique. L'intérieur dégradé par des infiltrations d'eau et des agressions de salpêtre mérite également une restauration complète. Le balcon vétuste ouvert au public est maintenu



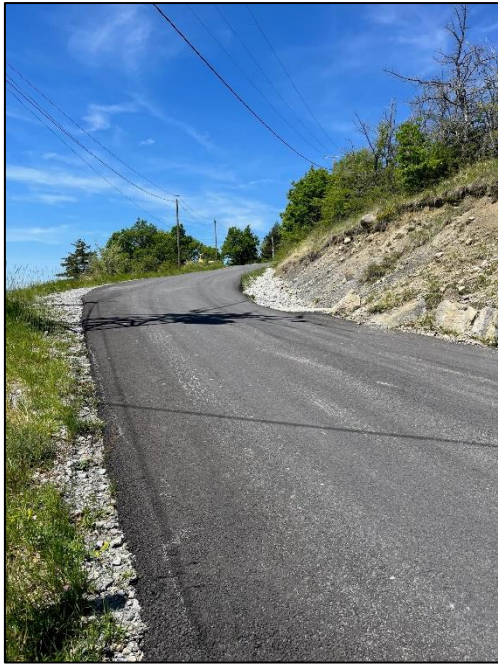
par des piliers provisoires depuis une dizaine d'années et les fonds baptismaux ne peuvent plus servir. Il est également nécessaire de changer une partie du mobilier. L'éclairage électrique a été refait en 1985 sur les fonds propres de la commune. Les cloches seront électrifiées quelques années plus tard.



Le temps de réaliser la vente du presbytère, d'obtenir quand même quelques subventions pour ce projet, la première tranche de travaux a commencé en 1991 ; puis les travaux se sont poursuivis jusqu'au premier semestre 1992, pour arriver à la **cérémonie d'inauguration ce 26 Juillet 1992 en présence de :**

- Monseigneur LAGRANGE évêque des Hautes-Alpes,
- Le Père GUILLAUMIER, notre Curé,
- Bruno CHAPUIS, Notaire, Conseiller Général de notre canton,
- Le Secrétaire général de la préfecture,
- André ARNAUD Maire de Chorges,
- Adrien GLEIZE Maire de Réallon,
- Gaston GUIEU Maire de Saint-Apollinaire,
- Le Conseil Municipal de la commune et de l'ensemble de la population du village.

Voiries communales & routes



Concernant les routes & la voirie communale, nous continuons d'œuvrer afin de maintenir l'entretien et l'amélioration des voiries (fauchage & débroussaillage au printemps, curage des fossés à l'automne) en tenant compte du budget communal.

L'équipe municipale après plusieurs sollicitations auprès du conseil départemental 05 en 2021 a obtenu **la reprise les travaux de rénovation de la RD 541 depuis le virage de l'ange jusqu'au belvédère** (démarche déjà engagée par les précédentes équipes municipales).

Comme vous avez pu le constater, une tranche de travaux a eu lieu à l'automne 2021 entre le virage de l'ange et celui des Estières avec la réalisation d'un enrobé et la reprise d'ouvrages hydrauliques.

Ces travaux devraient reprendre en 2022, vraisemblablement à l'automne d'après les échanges que nous avons avec le Département. La commune aura alors

réalisé des travaux sur le réseau d'eau potable, en partie haute de cet axe, pour finaliser la rénovation de l'antenne de distribution en eaux des Blaches. Ceci, pour ne pas ouvrir de tranchée sur un revêtement neuf.



La réalisation de ces travaux engendrera certaines nuisances pour les riverains qui resteront temporaires (1 à 3 jours). Nous comptons sur votre tolérance vis-à-vis des entreprises intervenantes. Nous ne manquerons pas de vous informer de la planification de cet ouvrage.

Photo de gauche : Entrée du village, ouvrages hydrauliques sous RD 541

Photo de droite : Chemin de l'Auche, aire de retournement

L'assainissement

Concernant **l'assainissement du village**, le dossier avance avec la CCSP et le directeur de la régie qui en a la compétence. **Le but étant de réétudier différentes solutions concernant uniquement le centre-bourg.**

Pour **l'assainissement du camping** la commune avec l'assistance d'IT 05 a lancé **une étude de faisabilité pour la rénovation de l'installation** en tenant compte des coûts générés. Nous devrions obtenir un rapport définitif cet automne, qui nous permettra, après une saison d'exploitation, de pouvoir programmer ultérieurement cette remise en conformité.

Eau Potable

Des problèmes sur un réseau d'eau potable sont récurrents. Après une année 2021 avec certaines fuites sur les branchements (particulier ou compteurs) que nous avons solutionnées, nous avons effectué une inspection avec IT 05 et l'agence de l'eau de nos ouvrages & équipements. **La commune est plutôt bonne élève par rapport à d'autres collectivités, ce qui reflète le travail et l'investissement des différentes équipes municipales depuis plus de 30 ans.**

Pour donner suite à ce rapport nous avons lancé, pour 2022, des **travaux de remise en conformité** des différents ouvrages de captages & de distribution d'eau potable que compte la commune. Ces travaux devraient être réalisés au deuxième semestre et vont consister à poser des compteurs en entrée et sortie des ouvrages afin de pouvoir déclarer plus précisément les volumes d'eau prélevée dans le milieu naturel.

Nous pourrions ainsi détecter plus aisément des fuites éventuelles sur le réseau de distribution. Cela permettra d'autre part, une mise en conformité de ces ouvrages avec la réglementation en vigueur. Qu'il s'agisse de protection collective pour les intervenants ou prestataires (échelle accès chambre à vannes ou garde-corps intérieur des réservoirs) mais aussi sanitaire par la rénovation des portes d'accès et la pose de grille de ventilation anti intrus & nuisibles. Nous en profiterons également pour refaire un marquage des ouvrages dans chaque chambre à vannes afin de rendre plus pérenne l'exploitation des installations dans le futur car les hommes passent et la mémoire avec : c'est malheureusement inévitable.

Le deuxième chantier important pour la commune concernant l'eau potable sera la **fin de la rénovation de l'antenne de distribution des Blaches** en partie haute de la RD 541 comme déjà évoqué. Ce chantier consistera à rénover la conduite qui traverse plusieurs propriétés privées actuellement. L'idée étant de la redéployer, sous ou en bordure du domaine public jusqu'à la rue de la mairie. Nous augmenterons le diamètre de cette conduite afin qu'elle soit en adéquation avec la partie basse.

A cette occasion nous reprendrons et rénoverons les branchements des riverains attenants à cette route et améliorerons ainsi la protection incendie grâce à la pose d'une borne supplémentaire en bordure de cet axe. Concernant la **protection incendie de la commune le réseau est opérationnel**. Le conseil municipal a validé avec le SDIS 05 une convention afin qu'il effectue la vérification des différents ouvrages et travaille avec nous sur pour améliorer le dispositif.

ASL « Petit Lac » : les plaisirs du travail en commun pour la corvée annuelle

L'ASL gère l'eau et les canaux d'arrosage par gravité. Cette année, **l'Assemblée Générale a pu avoir lieu le 2 avril 2022.**

C'est aussi à 8h00 ce samedi 30 avril 2022 que se sont donné rendez-vous, au belvédère de St Apollinaire, une quinzaine d'adhérents de l'ASL du petit lac pour effectuer la **corvée annuelle**.

Après de brèves paroles de bienvenue de la Présidente, Josiane BERAUD, les hommes ont constitué trois équipes pour s'occuper des différents secteurs.

Pendant toute la matinée, sécateurs, pelles et pioches se sont activés pour nettoyer les centaines de mètres de canaux situés en amont du village et ainsi permettre à l'eau de couler sans encombre.



Une fois parvenues à la prise d'eau au ruisseau s'écoulant en aval du lac de St Apollinaire les équipes qui avaient travaillé jusque-là ont assisté à la mise en eau du canal et ont suivi l'eau un moment. Puis Raymond Michel a continué seul, armé d'une pelle, pour vérifier que l'eau n'était entravée par aucun obstacle pour arriver jusqu'au village.

C'est vers midi que les adhérents ont pu partager le verre de l'amitié offert par l'association. Ce moment convivial fut aussi l'occasion de discuter des difficultés de la corvée provoquées par le manque de main d'œuvre sur certains secteurs mais aussi de rappeler l'obligation de nettoyer régulièrement tous les canaux et ruisseaux en aval du village.

Le Comité Des Fêtes Une institution du village qui évolue en permanence



Le Comité des Fêtes a depuis sa création toujours été une association dédiée à faire vivre le village de Saint Apollinaire avec la participation de tous ses villageois.

De nombreux et célèbres président(es) et leur bureau ont contribué grandement à son fonctionnement, année après année, avec beaucoup d'investissement et de créativité.

Dans la continuité de cette action une nouvelle collégiale de sept rocassins a accepté de relever le défi de faire vivre ce comité après le départ regretté d'Hélène la dernière présidente en date et qui a tant donné.

Le dernier grand challenge associé à l'équipe d'Hélène avec les fondatrices Michèle et Valérie a bien sûr été la création du RoCafé avec le désir d'en faire un lieu pour créer du lien autour d'un verre entre les habitants qu'ils viennent du haut du centre ou du bas du village.

Malgré toutes les difficultés liées à la situation sanitaire du pays et le manque de place, ce lieu est devenu un incontournable du Vendredi soir à Saint Apo et est envié par nos communes voisines : régulièrement une trentaine de rocassins et pas toujours les mêmes se retrouvent pour deviser de la semaine passée et lancer les défis de la prochaine semaine dans un moment de convivialité que tous apprécient.

Bien sûr, surtout après cette période si difficile pour tisser des relations sociales, il reste beaucoup à faire pour que tous les rocassins se sentent propriétaires des lieux et du Comité des Fêtes et les investissent pleinement.

C'est pourquoi le challenge que la nouvelle collégiale souhaite réussir avec tous les bénévoles, adhérents et habitants de Saint Apollinaire sera de faire vivre ces lieux et ces moments réguliers de partage en y associant des événements marquants destinés à tous : **concerts, animations (lecture conte, couture, jeux...)** et **rencontres régulières avec des artistes et/ou artisans locaux.**



Cette année, dans un premier temps, la collégiale s'est efforcée de centrer au maximum les événements de type spectacle et animations autour du RoCafé sans oublier **le rendez vous central de l'été "la Fête du Lac"**.

Mais l'immense défi de l'année va être de s'appropriier, en partenariat avec la Mairie et tous les autres utilisateurs, la salle multi activités qui est en train de naître sous nos yeux et d'en faire un lieu de vie pour tous à la hauteur du magnifique bâtiment qui nous est offert.

Nous allons commencer avec la mairie les premières réunions dès le prochain semestre pour définir la future politique d'occupation de cette salle afin d'en faire le nouvel endroit incontournable pour les rocassins.

En somme, comme vous l'avez certainement compris, le Comité des fêtes vous appartient et est un relais important pour entretenir le lien social entre tous les habitants de Saint Apollinaire.



Le Comité Des Fêtes Les animations 2022

Toute l'équipe du Comité des Fêtes de Saint-Apollinaire a le plaisir de vous proposer un programme d'animations, qui nous espérons satisfera le plus grand nombre. Notre objectif étant de permettre des rencontres, de la convivialité au sein de notre cher village. Un Rocafé bien animé se confirme, ainsi que plusieurs événements au petit lac !

Nous vous espérons nombreux, et nous faisons régulièrement appel aux volontaires pour nous aider lors de certaines manifestations. Le programme peut être modifié pour cause de météo ou autre. A TRES VITE !!

Programme des événements passés et à venir :



- Vendredi 10 juin : Rocafé animé par un concert intimiste « **piano-vélo** », avec les compositions chant/piano de **Philippe Serrane** qui effectue un tour des Alpes à vélo, en tractant son piano.

- Vendredi 1er juillet : concert musical **des Célestines**, chants-accordéon-clown au Rocafé.

- Samedi 2 juillet : passage du **mini-triathlon** sur notre commune, ravitaillement assuré par le CDF.

- Vendredis 8 juillet et 5 août : **l'association Oika** propose une soirée jeux lors du Rocafé, de 18h à 20h.



- Dimanche 17 juillet : **fête du lac**, avec apéritif offert, puis pique-nique tiré du sac et après-midi jeux : structures gonflables, poney, barbe à papa... Petits et grands se sont amusés !

- Lundi 1 août : projection d'un **documentaire sur les bouquetins** par le **Parc National des Ecrins**, au lac, à 21h (durée 52min), gratuit et places illimitées, prévoir vêtements chauds et couverture.

- Jeudi 11 Août : **musique, contes et récits** d'autres mondes au lac à 17h (sous réserve)

- Vendredi 12 août : sortie **observation astronomique/sensibilisation à la faune nocturne dans le cadre de la nuit des étoiles**, 20 places maxi, inscription obligatoire auprès du Parc National des Ecrins 04.92.43.23.31



- Dimanche 21 août : **Roc'pétanque** au village dès 16h, inscriptions une demi-heure avant, apéritif amélioré à l'issue, et le Rocafé sera ouvert pour se désaltérer tout au long de l'après-midi !

- Vendredi 9 septembre : retrouvons-nous après l'été pour un **repas des Rocassins** au Rocafé, dès 18h. Chacun apporte un plat à faire découvrir et à partager !

- Nous envisageons un concert à l'église à l'automne. Nous vous informerons au plus vite.

Entretenons l'art de bien vivre ensemble dans notre village exceptionnel.

Vive les Rocassin(es) !

Le Comité Des Fêtes c'est :

sa collégiale de 7 membres : **Jacque Guieu, Marie-Anne Cadier, Bérengère Pinoncely, Aude Mansouri, Sylvie Chavey, Gilles Recamier, Philippe Lompert.**

et le plus important l'ensemble des adhérents et bénévoles nécessaires à son fonctionnement.

Les personnes intéressées pour aider et participer aux activités du comité des fêtes sont toutes bienvenues et peuvent se signaler soit à un des membres de la collégiale soit via le mail du Comité des Fêtes : cdfsaintapollinaire05@gmail.com

C'est avec plaisir que la collégiale les accueillera...

Gaëtane et Christophe ou Comment un artiste peut en cacher une autre...

Avec ses 186 habitants, Saint Apollinaire possède de nombreux personnages, parfois même personnalités, et talents cachés. Aussi, nous vous proposons une nouvelle rubrique « A la rencontre de... » pour vous les faire découvrir. Et c'est à la rencontre de deux personnages venus tout droit du Nord, du Pas de Calais pour elle et de Lille pour lui, que nous vous proposons de commencer : **Gaëtane OUDART et Christophe MARAIS**.



A Santorin, en Grèce, pour fêter 20 ans d'aventure commune

Lui, nous propose grâce à la Compagnie **Lyrizouki** des voyages musicaux en provenance de Grèce entouré d'un saz, d'un laouto, d'un bouzouki, de tzouras, d'une mandoura, d'un tamboutsia, tous instruments de Grèce et d'Asie mineure aux sonorités particulières. Elle, depuis peu, se transforme sur scène en « Madame Picolette » pour le plus grand plaisir de nos zygomatiques.

Attachés aux Hauts de France et habitués à se mettre « au vert » dans le Sud de la France un mois par an pour se ressourcer et trouver inspiration, ils ont décidé en 2015 de renverser la tendance en choisissant de s'installer dans notre belle région et nos montagnes avec vue sur lac, une bouffée d'oxygène pour de l'inspiration en continu !!

Inspirés, ils l'ont bien été quand ils ont décidé de se consacrer entièrement à la culture, Christophe en tant que musicien, chanteur, compositeur, et Gaëtane, en tant qu'administratrice de production. Et pourtant, leurs parcours professionnels apparaissent bien éloignés du monde du spectacle.



©Gilles Pitette.
Châteauroux les Alpes mai 2022

Christophe et la compagnie Lyrizouki

Prothésiste dentaire, salarié d'un leader du liège mural, associé dans une société de production de vernis et peintures sur mesure, mouleur restaurateur dans un centre archéologique, gérant d'une société de création de jeux par téléphone pour des grandes marques de la distribution, Christophe, comme un puzzle, multiplie les expériences professionnelles qui nourrissent doucement mais sûrement l'artiste en gestation.

Mais, c'est surtout à partir d'un voyage en Crète (et les nombreux autres qui suivront en Grèce, notamment dans les Iles), puis suite à la rencontre d'un autre passionné de musique et de culture grecques, que l'artiste s'est affirmé. En 2003, le virage est pris et Christophe se concentre désormais sur le projet artistique porté par la Compagnie « **Lyrizouki** », un nom venant de la contraction de deux noms d'instruments de musique, un ancien, la *lyre* et l'autre plus récent, le *bouzouki*.

En tant que metteur en scène, il imagine des créations musicales, théâtrales et chorégraphiques avec une première d'envergure : « **le voyage de Galliko Manggès** » et d'autres comme « **le chant du Meltem** », « **Championne à Olympie** », « **L'échappée grecque** »... En 20 ans, il crée près d'une trentaine de spectacles, dont des spectacles pour enfants : « **les facéties de Fassouli** », « **le laterna** », « **l'arbre de Kalitea** », ...



©Gilles Pitette.
Châteauroux les Alpes mai 2022

Gaëtane et Christophe ou Comment un artiste peut en cacher une autre...(suite)

De son côté, Gaëtane travaille dans le monde de la presse, puis de l'évènementiel et enfin du marketing. Assistante de direction et chargée de communication pour une entreprise d'une trentaine de salariés dans le Nord, Gaëtane a définitivement le sens de l'organisation et de la planification et un sens aigu du pragmatisme ! En 2003-2004, motivée par l'annonce du départ de son directeur et par l'affirmation de la carrière artistique de Christophe, Gaëtane se lance alors dans une formation d'un an au CNAM pour développer ses compétences de gestion dans le secteur culturel : une métamorphose va commencer...



Gaëtane ou Madame Picolette

Et en effet, en toute complémentarité, Gaëtane accompagne Lyrazouki dans son développement : avec son bâton de pèlerin, elle réalise des centaines de rendez-vous pour promouvoir la démarche artistique de la Compagnie et ses spectacles, ainsi que pour répondre au mieux aux attentes des lieux culturels et divers programmateurs culturels.

Dans le même temps, elle est en contact avec plusieurs autres Compagnies culturelles. Dans un objectif de mutualisation, de partage d'expérience et d'enrichissement personnel, elle propose alors ses services en gestion administrative, RH, comptable, en communication et recherche de financements. Le bouche à oreille se faisant, le succès est au rendez-vous, même au-delà. Aujourd'hui, Gaëtane suit en télétravail une trentaine de Compagnies dans de nombreux domaines : théâtre de rue, jazz, musique classique, one man show, danse, cirque...

Gaëtane est aussi Vice-Présidente de l'Union Régionale des Associations Culturelles et Educatives des Hauts-de-France (URACEN) et anime des formations dans ses domaines d'expertise, entre autres. Mais surtout, cette créativité environnante ne pouvait que réveiller l'artiste cachée en elle. Et c'est ainsi qu'en 2020, Christophe crée un spectacle sur mesure, « **les déboires de Mme Picolette** », du théâtre burlesque dans lequel Gaëtane révèle ses talents d'artiste avec déjà plusieurs représentations données dans le Nord. Nous attendons avec impatience dans notre région ce spectacle en solo de 1h20 pour découvrir cette fameuse Mme Picolette et cette autre artiste en gestation...

A tous les deux, ils ont déjà marqué la vie sociale et culturelle de notre village et même de la vallée. Christophe a pu nous faire découvrir son univers grâce à ses chansons et musiques populaires de l'Egée, « le chant du Meltem », un concert organisé par le CDF dans notre église le 16 octobre 2021, donné aussi à la Bâtie Neuve, à Chorges et à Châteauroux les Alpes. **Nous l'attendons en duo cette fois ci avec un ami de longue date, Pierre-Damien Castelain, au Pôle XXème à Savines le Lac, les lundi 18 juillet (21h) et lundi 15 août (20h45).**



©Gilles Pitette. Châteauroux les Alpes mai 2022

Et comme notre village semble l'inspirer, nous attendons avec impatience 2023-2024 pour découvrir le nouveau projet musical électro-ethnique en création avec Pierre Damien Castelain.

Alors à vos agendas !

Pour en savoir plus : <http://www.lyrazouki.com/>

La petite école des Rousses ou Comment faire basculer ses spécificités en atouts

Par Karine BANDERIER

Le petit nombre d'élèves (26 en début d'année et 28 en fin d'année avec le passage de deux enfants étant venus avec leur famille découvrir les Hautes Alpes) et la configuration en multi-niveau, loin d'être un handicap révèle de plus en plus ses atouts au fil du temps, surtout en cette époque de crise climatique.

C'est en tous cas ce que considèrent les enseignantes Béatrice Combal et Karine Banderier. La première enseigne dans cette école depuis 2009 et vient d'en être nommée directrice à compter de la prochaine rentrée. La seconde qui avait demandé une mutation il y a une dizaine d'années après en avoir été directrice pendant dix ans est revenue assurer cette fonction cette année. Si elle en reparle nous dit-elle, ce n'est pas par déconvenue, mais parce qu'elle souhaite prendre un autre virage dans sa carrière professionnelle.

Selon elles, ce type d'école présente les caractéristiques les mieux à même de développer les qualités, compétences, appétences, et modes de pensée propices aux changements à opérer en matière de développement durable.



Dans les programmes scolaires figure en effet l'Éducation au Développement Durable (EDD).

Le dernier texte de cadrage, publié en 2021 sous le titre « vademecum EDD », annonce une « mutation de fond de la société française » (p.7), un profond renouvellement des missions de l'école (p.5) à travers l'EDD qui devrait permettre « une autre et nouvelle façon de lire et de penser le monde » et « fournir des clés pour participer à la construction de futurs qui ne sont pas écrits » (p.9), exercice qu'il qualifie de « délicat » (p.4) puisqu'il s'agit pour les enseignants de se garder de toute « vision catastrophiste » (p.9) même si l'enjeu, c'est l'avenir de l'humanité (p.15). Il s'agit à cette fin précis e-t-il « de définir quel futur on souhaite » (p.16) afin de se doter d'une « culture commune » faite de « valeurs et normes sociales partagées » (p.13) qui cependant restent à construire (p.31).

Loin des découpages qu'imposent les grandes écoles, la petite école de Réallon, parce qu'elle y a été contrainte, a pu développer les concepts qui permettent de répondre aux exigences de l'époque que nous avons à traverser avec le changement climatique, les crises sanitaires et autres.



La transversalité entre les disciplines et les classes, si elle s'impose dans ce type d'école, est aussi un atout pour l'EDD. L'école des Rousses sait mettre à profit sa proximité avec l'écosystème. Les enfants y sont naturellement en connexion permanente avec le vivant (humain et non humain) qui les entoure.

Parce que les « matchs » qui opposeraient les CM et les CE ou CP n'ont aucun sens faute de déséquilibres et de faiblesse des effectifs, elle met en avant la coopération plutôt que la compétition ou la concurrence.

Parce que les parents sont moins nombreux et plus présents que dans les écoles classiques, une collaboration étroite et bienveillante entre l'Association des parents d'élèves et l'école instaure des actions et un climat de confiance propices au développement des compétences psycho-sociales nécessaires.

Parce que les budgets sont à la taille des communes (et que certaines années il est demandé de « réduire la voilure » quand des événements générant de grosses dépenses surviennent tel que ce fut le cas cette année lorsqu'il a fallu reprendre la dalle de la classe maternelle, et réagir au départ de l'Atsem), les projets pédagogiques visent la *frugalité heureuse*.



La petite école des Rousses ou Comment faire basculer ses spécificités en atouts (suite)

Avec les sorties randonnées hebdomadaires : pas besoin d'aller loin ! Les enfants ont sillonné les environs de l'école à pied. Ils connaissent et se sont ainsi appropriés le territoire qui les accueille.

Avec les sorties cinéma et théâtre, ils ont été baignés de culture qui ouvre les esprits et interroge nos certitudes.

Avec les interventions (gratuites) du CODES (comité départemental pour la santé), ont été abordées la question de la place de chacun dans un groupe, la question des écrans et des jeux vidéo, la question des addictions.

Avec l'éducation aux médias délivrée en début d'année, les enfants apprennent à développer leur esprit critique.

D'une manière générale, dans ce type d'école où chacun a le temps de grandir et d'apprendre à son rythme, parce que les effectifs et l'organisation des classes qui s'imposent le permettent, les enfants confrontent leurs expériences vécues du territoire, du monde qui les entoure, des plus grands ou des plus petits. Ils échangent, coopèrent et ont la chance, malgré les contraintes budgétaires, de ne pas être privés pour autant de sorties culturelles et sportives.

Alors en avant petits écoliers des Rousses ! Vous avez dans vos mains de bons ingrédients pour prendre soin de « l'avenir de l'humanité » et écrire « les futurs que l'on souhaite » !



Le mot de Michel MONTABONE, Président du Syndicat Intercommunal à Vocation Unique (SIVU)

Notre école, commune aux deux municipalités de Réallon et Saint-Apollinaire dans la gestion, a reçu une sérieuse « remise à neuf » et un sérieux « coup de pouce » pour le bien être des 26 élèves et du personnel encadrant.

Comme vu par ailleurs, les travaux de stabilisation du bâtiment se sont déroulés l'été 2021.

L'achat du terrain derrière l'école a été finalisé. Ce lieu sert de cour de récréation et de jardin. Deux arbres offerts par l'association « Water family » de Laetitia Roux ont été plantés.

D'autre part, le SIVU, qui gère l'école, a investi dans une étuve afin que les enfants mangent correctement à la cantine.

Le mobilier a été changé (tables-chaises). Un nouveau photocopieur a été installé. Les employés des deux communes pallient régulièrement à tous les petits dysfonctionnements. Les deux municipalités ont à cœur de maintenir et développer cette école que beaucoup nous envient.

Les enfants à l'assaut jardin

Les enfants peuvent désormais utiliser le jardin acquis par la commune de Réallon à leur guise ! Ils ont installé des bacs remplis de terre dans lesquels ils ont planté de nombreux légumes. Un voisin leur donne l'accès à l'eau. Les enfants ont aussi commencé une cabane.

Dernièrement, Émile, l'employé communal, a consolidé la clôture avec de gros poteaux bois et fabriqué des bancs en palette pour un plus grand confort !

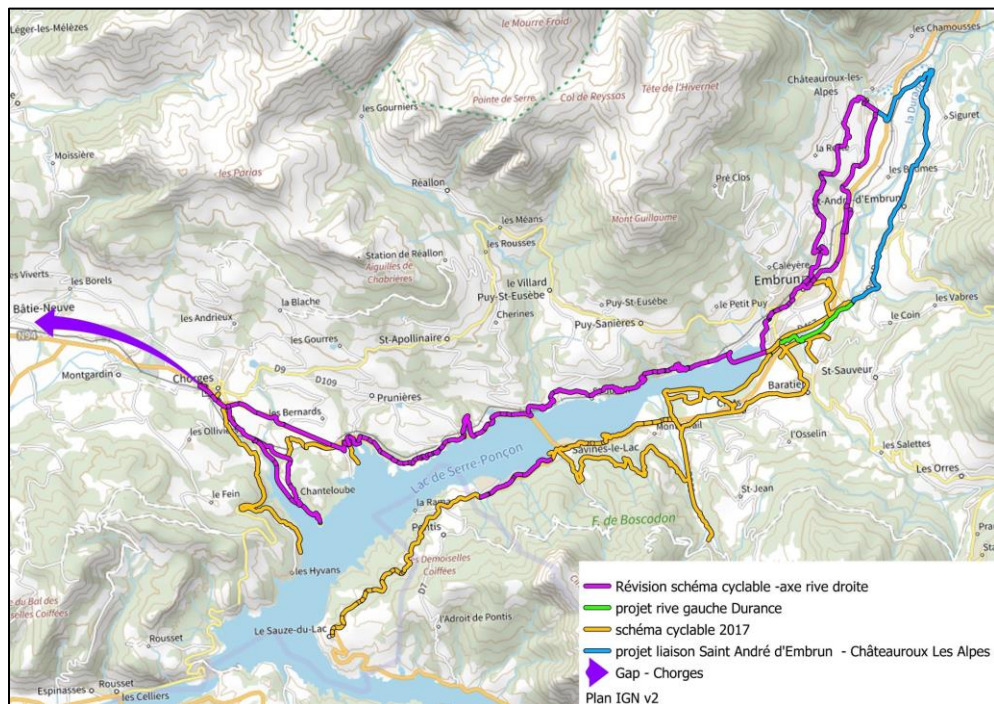
Voyage scolaire à Pelvoux du 20 au 24 juin. Objectif : le Glacier Blanc

En pension complète aux Ecrins d'Azur, la vie en collectivité est appréciée de tous. Chacun fait les efforts nécessaires pour que tout se passe au mieux !! La journée, randonnée en étoile autour de Pelvoux et chasse au trésor mémorable !!



Mobilité douce : schéma cyclable de la Communauté de Communes de Serre Ponçon

La CCSP a démarré un grand chantier qui va s'étaler sur plusieurs années, pour aménager **des pistes cyclables et dont le coût est estimé à plus de 4 millions d'Euros**. Différents tracés sont à l'étude devant permettre de longer le lac en rive droite pour relier Châteauroux à Chorges et en rive gauche, de relier Châteauroux au Sauze du lac.



Pour plus d'informations : <https://www.ccserreponcon.com/>



COMMUNAUTÉ DE COMMUNES
SERRE-PONÇON



Interreg
ALCOTRA
TERRES MONVISO | InCL
Fonds européens de développement régional
Fonds européen d'attractivité régionale



ADMR
pour tous, toute la vie, partout



France
services
Liberté
Égalité
Fraternité

Mathilde GILLES
Conseillère administrative senior

Pour les personnes

- De plus de 60 ans
- Ne pouvant pas se déplacer au sein des France services
- Habitant dans l'une des 17 communes de la communauté de commune de Serre-Ponçon,

Mission :

- Aide pour les démarches administratives (déclaration d'impôt, dossier maison de retraite, aide-ménagère, remboursement de soins de santé...)
- Aide à la prise de rendez-vous
- Aide au tri et rangement des papiers.

Je me déplace à domicile et suis équipée d'un ordinateur avec une connexion internet, un scanner et une imprimante.

Pour prendre rendez-vous, contacter :
France Services Embrun : 04.92.22.27.60

Nos commerçants et autres services de proximité

Un petit rappel des commerçants et autres services de première nécessité qui sont ou arrivent jusqu'à notre village avec :

L'ÉPICIER : commande par SMS au 06 45 47 76 22. Passage le jeudi vers 10h - 10h30.

LE BOULANGER : commande au 04 92 44 30 00. Passage le mardi et le samedi vers 10h.

LE FOURNIL DE LA MOURETTES : situé aux Rousses. Pain bio au levain naturel, 06 89 37 25 79 (sur commande de préférence).

LA BOUCHERIE SAVINOISE : commande au 06 70 01 92 98. Passage le mercredi fin d'apr.

PROXI de Savines le Lac : commandes au 04 92 44 27 26. Livraison gratuite.

Les agrumes de Sicile grâce à **Court Jus 05**. Prochaines adhésions rentrée 2022. En attendant : <https://court-jus.jimdofree.com/>, une mine d'informations pour consommer local

Céline et Thibaut de la ferme de Côtes Clavelles : stand de légumes de saison et œufs bio au belvédère tous les mercredis de 17h à 19h. Vente des pains de la Mourette aussi.

Installation de la fibre optique

Vous voulez savoir si vous êtes éligible à la fibre optique, faites le test : www.xpfibre.com
Vous avez des questions : <http://www.lafibre05.fr/>

ETAT CIVIL

Décès

Ils nous ont quitté :

- ❖ Monsieur Bernard MEULDERS décédé ce début juillet 2022.